



«Welternährung
und die Schweiz»



«La Suisse
et les enjeux de
l'alimentation
mondiale»



Atelier / Workshop B4: Prinzipien und Werte sozialer und solidarischer Wirtschaft in der Landwirtschaftsbranche: Basis für die Ernährungssouveränität

Les principes et valeurs de l'économie
sociale et solidaire appliqués à la filière
agricole: Des bases pour la souveraineté
alimentaire



Chambre de l'économie
sociale et solidaire
APRÈS-GE

les jardins de
COCAGNE

u^b

UNIVERSITÄT
BERN

CDE
CENTRE FOR DEVELOPMENT
AND ENVIRONMENT



L'importance et la dissémination de l'économie sociale et solidaire dans l'agriculture en Suisse et dans les pays voisins



**Bettina Scharrer, Centre for Development and Environment, CDE Universität Bern,
Eco congrès nature, 27. Mai 2016**

1. Projet de recherche l'Université de Berne



«L'importance de l'économie solidaire dans le développement de l'agriculture biologique, en Europe, hier et aujourd'hui »

But global:

➔ Examiner, comprendre et réléver les synergies et potentiels, qui naissent à partir de la connexion entre l'économie solidaire et l'agriculture biologique en Suisse et ses pays voisins France, Allemagne, Italie et Autriche.

Durée du Projet

➔ 01.01.2016 – 31.12.2018

Informations supplémentaires


➔ Voir le Flyer du projet



Stiftung
Mercator
Schweiz

Die Stiftung Mercator ist
Förderin des Projekts

2. Des formes de solidarité dans l'agriculture

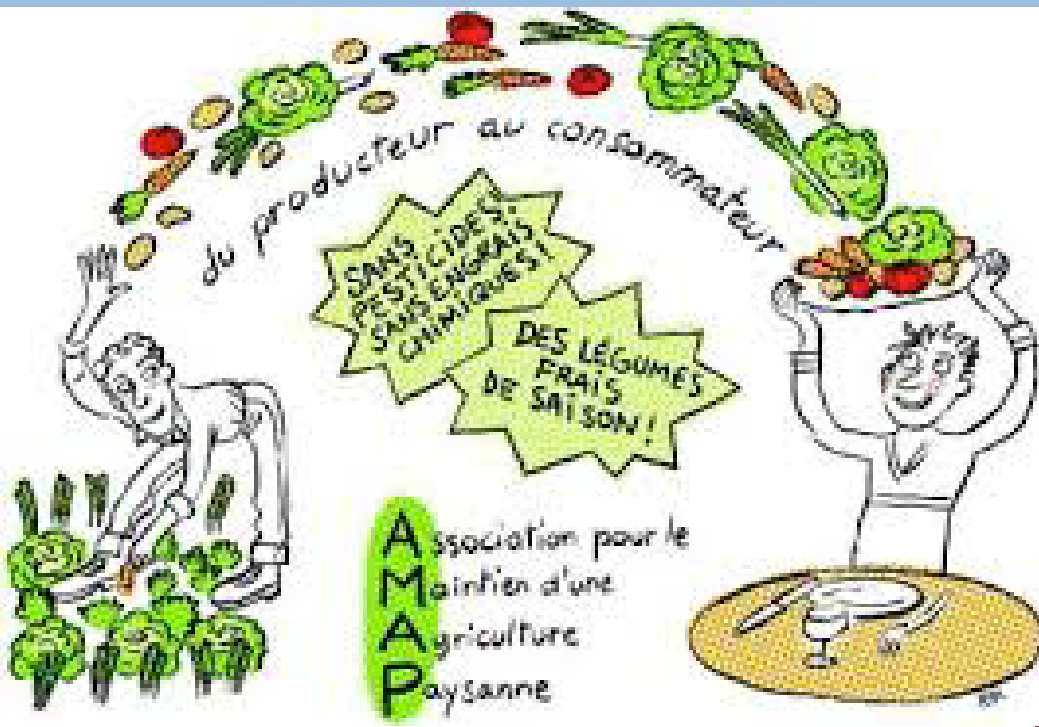
- 
- > «l'économie des communs»
 - > Des coopératives
 - > Des communautés d'exploitation
 - > Associations de producteurs et de consommateurs
 - > associations de producteurs et associations de consommateurs

Des nouvelles initiatives de l'économie solidaire dans l'agriculture:

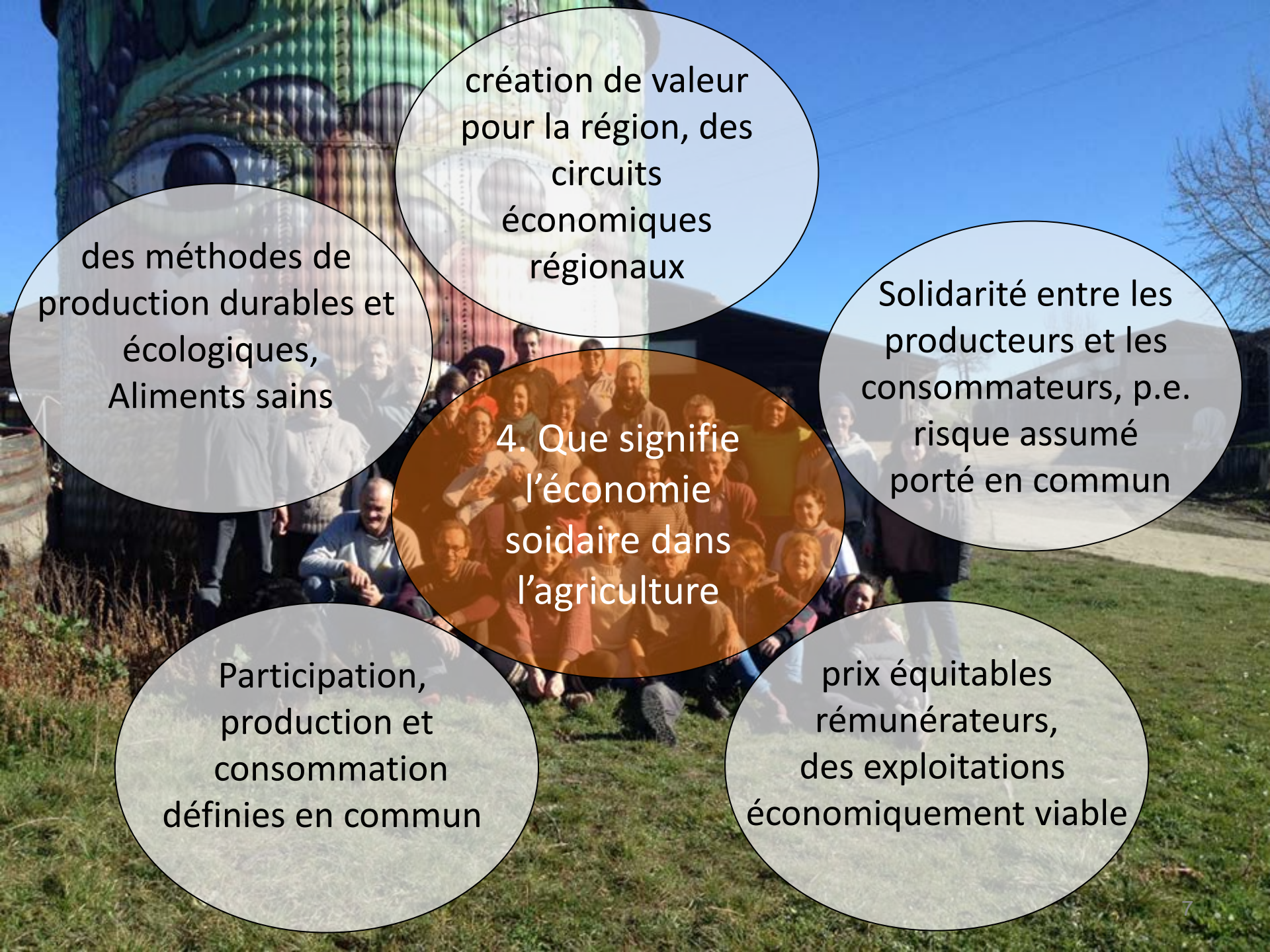
- > Foodcoops (coopérative alimentaire)
- > **Community Supported Agriculture** CSA comme p.e. Agriculture contractuelle de proximité, «Solidarische Landwirtschaft», et «regionale Vertragslandwirtschaft»

3. Des nouvelles initiatives de l'économie solidaire – changement de paradigme dans l'agriculture?

La connexion entre l'économie sociale et solidaire avec l'agriculture biologique: Est-t-elle stratégie prometteuse et contribution pour la création d'un nouvel chemin de développement durable dans le secteur de l'alimentation?







des méthodes de
production durables et
écologiques,
Aliments sains

création de valeur
pour la région, des
circuits
économiques
régionaux

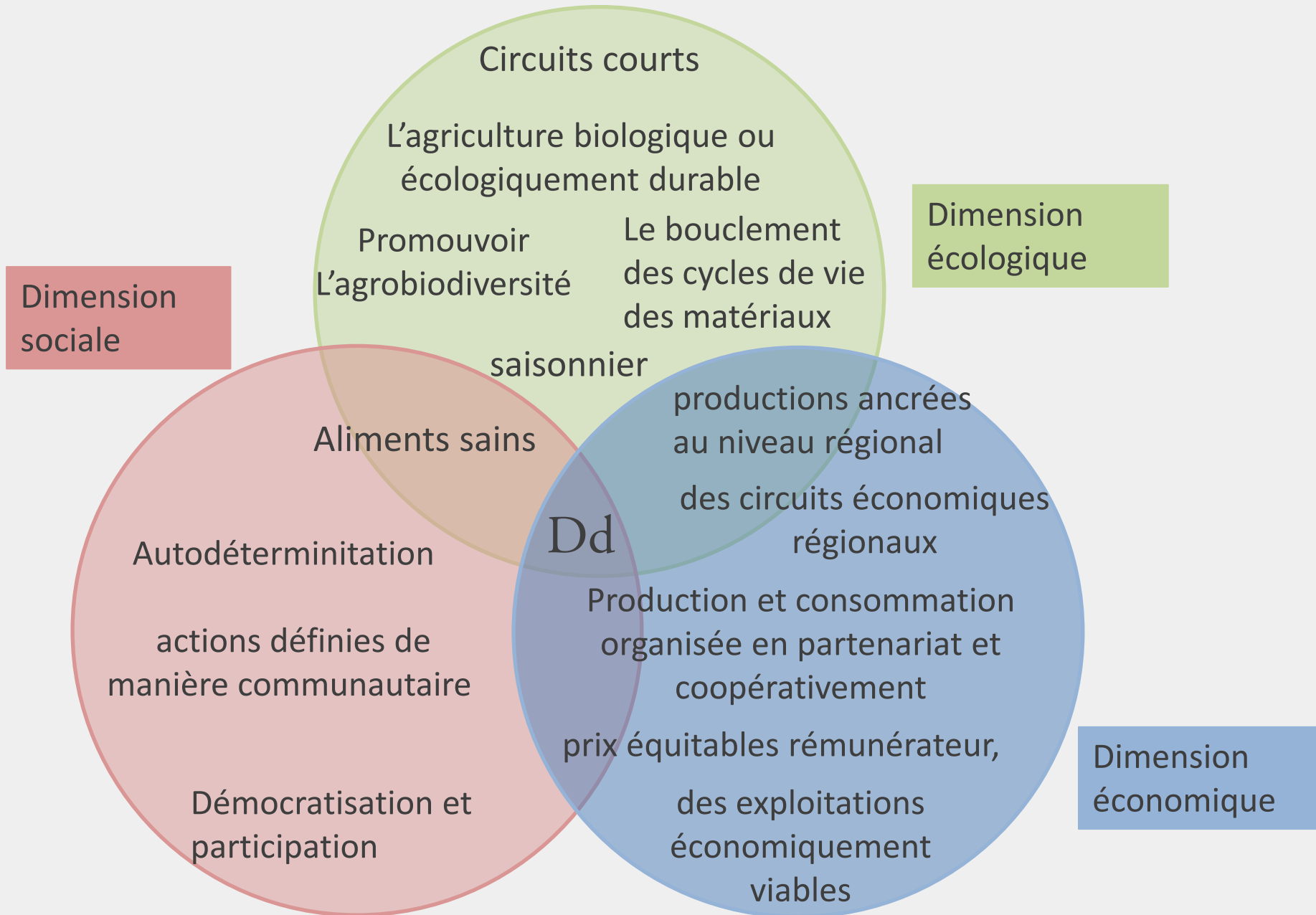
Solidarité entre les
producteurs et les
consommateurs, p.e.
risque assumé
porté en commun

4. Que signifie
l'économie
solaire dans
l'agriculture

Participation,
production et
consommation
définies en commun

prix équitables
rémunérateurs,
des exploitations
économiquement viable

L' ESS dans l'agriculture: Une compréhension du développement durable intégral



5. Des nouvelles CSA – Des initiatives et formes d'organisation en Suisse et ses pays voisins

Suisse:

➔ Il existe au moins 60 initiatives de l'économie solidaire dans l'agriculture, qui nourrissent environ 10'800 personnes.



Fédération Romandes de l'Agriculture Contractuelle de Proximité FRACP (36)



Cooperativa consumatori e produttori del biologico



Regionale Vertragslandwirtschaft RVL (13)

Fromageries coopératives , organisées comme des CSA:



Dietikon



Liesberg

En France, Allemagne, Autriche et Italie

France:



AMAP Associations pour le maintien d'une agriculture paysanne (2000 AMAPs permettant de nourrir 400'000 personnes)

Allmagne:



SOLAWI «Solidarische Landwirtschaft» (107 SoLaWi nourrissent 25'000 personnes)

Autriche: Aucune confédération.

26 CSA- initiatives avec des noms divers

SoLaWi (Solidarische Landwirtschaft),

GeLa (Gemeinschaftsgestützte

Landwirtschaft), **MiLan** (Miteinander

Landwirtschaften) nourrissent 1'500

personnes.

Italie: Aucune confédération.

GAS «Gruppi di Acquisto Solidale» , ca. 1000 sont des coopératives alimentaires. En plus il y a 104 CSA, qui nourrissent 15'050 personnes.

6. Un exemple de L'Allemagne: SOLAWI Kattendorfer Hof

- > Le Kattendorfer Hof est une communauté d'exploitation
- > Ferme «SoLaWi» de 240 hectares
- > exploitation agricole mixte avec bouclage des cycles de vie des matériaux
- > 50 personnes travaillent à la ferme
- > la récolte est divisée en 450 parts
- > 1 part de la récolte $\hat{=}$ aux aliments qui peuvent être produits sur une surface de 2'500 m².
- > Approvisionne 16 Foodcoops et 4 magasins à la ferme





Qu'est-ce que produit la Solawi Kattendorfer?

- De 240 ha, 200ha sont des terres arables
 - 60 vaches laitière
 - 24 chèvres
 - Les cochons recyclent 150'000 litres de petit lait
 - Horticulture interne
 - Fromagerier interne
 - Des coopérations avec une boulangerie, une boucherie et une exploitation avicole
- Demeter



S'écarter du prix par pièce et marchandise - vers partager les coûts de production et la récolte comme une membre

1 part de la récolte correspond aux aliments que peuvent être produits sur une surface de 2'500 m².

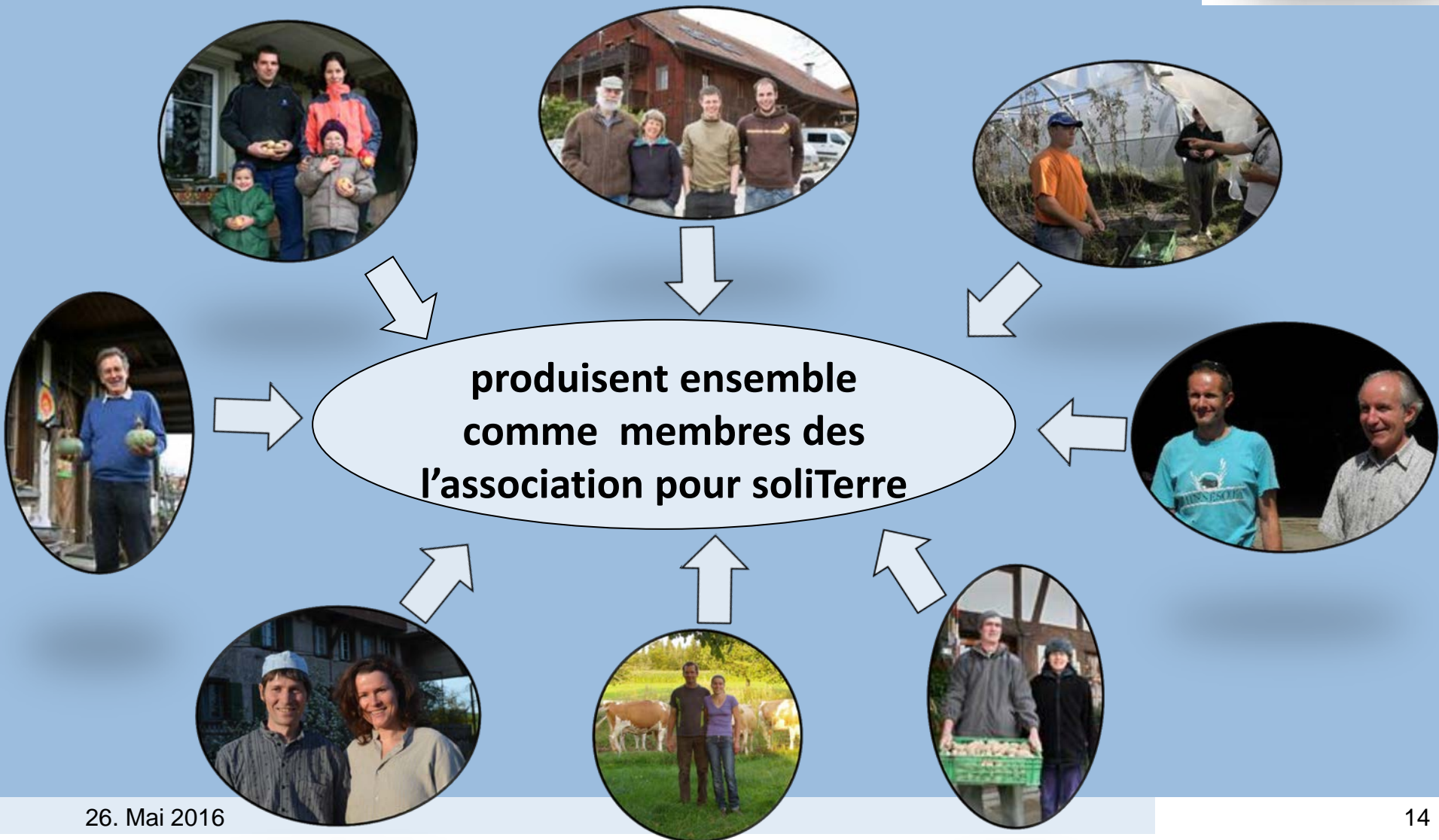
Ça donne par semaine:

- 1,5-3 kg de légumes
- Herbes et salades
- 1 kg pommes de terre
- viande et charcuterie, environ 0,7 kg
- Produits laitiers de totalement 8,75 litres du lait (p.e. 1 litre du lait, 0,5kg yaourt, 0,25 kg fromage blanc, 0,6 kg fromage)

Un membre paie pour ce panier 182 Euro par mois

Également, les membres travaillent sur l'exploitation quelques jours par année, notamment lors de récolte des fraises, des pommes de terres et des oignons.

7. Un exemple Suisse: soliTerre Bern Regroupement des producteurs et consommateurs: Diverses exploitations agricoles.....





Producteurs
et dépôts de
soliTerre

Forme mixte CSA-exploitation - traditionnelle commercialisation

- Toutes les exploitations produisent selon les directives de l'agriculture biologique ou biodynamique
- Aucune ne produit que selon l'agriculture contractuelle de proximité
- Il s'agit de exploitations agricoles déjà existants, souvent ils sont plutôt des petites fermes
- l'agriculture contractuelle de proximité assure un certain pourcentage de leur production → sécurité économique et durabilité!
- À côté, ils utilisent les canaux conventionnels pour la commercialisation: la vente directe, le marché, des livraisons en magasin
- Les consommateurs (qui sont aussi des membres) habitent en majeure partie en ville



Des structures plus grandes: Les AMAPs en France

Plus que 2000 Amaps sont organisés en réseaux régionaux

La coordination entre les réseaux régionaux est réglée par



Exemple d'un sous-réseau local.



Premier bilan concernant le développement de l'ESS dans L'agriculture et le secteur de l'alimentation

- Grand potentiel de développement des différentes formes de l'économie social et solidaire dans l'agriculture et aussi dans des systèmes de transformation alimentation locaux.
- Stratégie pour le maintien et le développement d'une agriculture paysanne et durable
- Développement d'un contre-modèle et une alternative viable par rapport à l'agriculture conventionnelle, intense et industrialisée
- Création de nouveaux emplois aux face à une évolution rapide et incertaine sur le marché du travail
- Stratégie pour une «nouvelle», ou plutôt réanimée, relation économique et directe entre la ville et la campagne.
- Renforcement des régions aux face des forces centrifuges de la mondialisation, relance des circuits économiques régionaux





Un grand merci pour votre attention!



????

?????

?????

??